

INSTRUKCJA UŻYTKOWNIKA

dźwigów osobowych i wnętrza szybów windowych

SPIS TREŚCI

2.1. UŻYTKOWANIE DŹWIGU	3
2.2. OBOWIĄZKI WŁAŚCICIELA.....	3
2.2.1. Utrzymanie dźwigu w dobrym stanie eksploatacyjnym.....	3
2.2.2. Umowa z organem konserwacyjnym.....	3
2.2.3. Utrzymanie połączenia z systemem ratunkowym.	3
2.2.4. Uniemożliwienie działania dźwigu w przypadku nieprawidłowości:	4
2.2.5. Informowanie przedsiębiorstwa konserwacyjnego o anomaliach:	4
2.2.6. Wykonywanie odpowiednich kontroli okresowych.....	4
2.3. PRACOWNICY ODPOWIEDZIALNY ZA INSTALACJĘ	4
2.4. RATOWANIE UWIĘZIONYCH PASAŻERÓW	5
Użycie klucza do odblokowania drzwi.....	5
2.5. WYŁĄCZENIE DŹWIGU Z EKSPLOATACJI.....	5
2.6. ZDALNY ALARM:.....	5
3.1. TYPY STEROWANIA	6
3.2. PRZYCISKI I SYGNALIZACJA NA PIĘTRZE.....	6
3.3. PRZYCISKI I SYGNALIZACJA W KABINIE.....	7
3.4. INSTRUKCJE BEZPIECZNEGO UŻYTKOWANIA	8
3.4.1. Bezpieczne ładowanie i rozładowanie	8
3.4.2. Środki ostrożności w trakcie eksploatacji dźwigu	8
3.4.3. W przypadku pożaru lub zalania.	8
4.1. UTRZYMANIE CZYSTOŚCI W STREFACH NIEDOSTĘPNYCH DLA UŻYTKOWNIKA	9
4.2. UTRZYMANIE CZYSTOŚCI W STREFACH DOSTĘPNYCH DLA UŻYTKOWNIKA ..	9
5.1. OBOWIĄZKI PRZEDSIĘBIORSTWA USŁUG KONSERWACYJNYCH.....	10
5.2. KONSERWACJA ZAPOBIEGAWCZA	10
5.3. NAPRAWY I USUWANIE AWARII	10
5.4. URZĘDOWE KONTROLE OKRESOWE	11
Kontrole i próby po znaczących modyfikacjach lub wypadkach.	11

1. WPROWADZENIE

Przedmiotem niniejszej instrukcji jest określenie ogólnych zasad poprawnego użytkowania i konserwacji dźwigu w celu zagwarantowania jego większej trwałości i bezpiecznego bezwypadkowego działania.

Instrukcję tę należy uważać za część instalacji, dlatego należy zachować ją w doskonałym stanie.

2. PODSTAWOWE POJĘCIA

2.1. UŻYTKOWANIE DŹWIGU

Dźwig przewidziano do przewozu osób i/lub towarów (zawsze w ilości ograniczonej maksymalnym udźwigiem danego dźwigu).

Jeżeli dźwig wykorzystuje się do transportu ładunków, należy je ustawiać pośrodku kabiny i unieruchamiać na czas przejazdu.



UWAGA!

Nieprawidłowe użytkowanie dźwigu może prowadzić do zagrożeń, które mogą mieć poważne konsekwencje w postaci szkód, zarówno materialnych, jak i w odniesieniu do osób.

2.2. OBOWIĄZKI WŁAŚCICIELA

Obowiązkiem właściciela jest przestrzeganie wszystkich mających zastosowanie przepisów i innych właściwych wymogów.

Poniżej przedstawiono najważniejsze obowiązki właściciela:

2.2.1. Utrzymanie dźwigu w dobrym stanie eksploatacyjnym.

Należy zapewnić dobry stan eksploatacyjny dźwigu przez cały okres, w którym może on być użytkowany, z poszanowaniem odpowiednich postanowień przepisowych.

2.2.2. Umowa z organem konserwacyjnym

W celu zapewnienia stanu poprawnego działania dźwigu należy zawrzeć umowę o konserwację z uprawnionym przedsiębiorstwem usług konserwacyjnych, na podstawie której będą wykonywane odpowiednie przeglądy i kontrole.

W przypadku posiadania różnych instalacji korzystających ze wspólnych szynów, przestrzeni i/lub maszynowni zaleca się korzystanie z usług tego samego przedsiębiorstwa konserwacyjnego.

2.2.3. Utrzymanie połączenia z systemem ratunkowym.

Należy utrzymywać sprawnie działający środek dwustronnej łączności umożliwiający komunikację dźwigu z całodobową służbą ratunkową przez cały okres jego użytkowania.

2.2.4. Uniemożliwienie działania dźwigu w przypadku nieprawidłowości:

Właściciel musi uniemożliwić działanie dźwigu w przypadku powzięcia wiedzy, na podstawie własnych informacji lub wskazania przez przedsiębiorstwo usług konserwacyjnych, organ kontroli lub upoważniony organ administracji publicznej, o nieprawidłowościach, które mogą spowodować jedną z następujących konsekwencji:

1. Użytkowanie dźwigu nie zapewnia należytych gwarancji bezpieczeństwa.
2. System łączności dwustronnej jest niesprawny.

2.2.5. Informowanie przedsiębiorstwa konserwacyjnego o anomaliach:

Właściciel musi bezzwłocznie poinformować organizację odpowiedzialną za konserwację w przypadku wystąpienia jednej z następujących okoliczności:

1. W przypadku nieprawidłowości w działaniu dźwigu lub jakiegokolwiek braku lub zaniedbania w związku z należytą konserwacją dźwigu.
2. Po wyłączeniu instalacji z użytkowania z dowolnej spośród przyczyn wyszczególnionych w pkt 2.2.4.
3. Po przeprowadzeniu jakichkolwiek działań ratunkowych przez upoważnione i przeszkolone osoby.
4. Jeżeli zamierza się wprowadzić jakiejkolwiek zmiany w związku z instalacją, jej użytkowaniem i/lub otoczeniem.
5. Przed przeprowadzeniem jakiejkolwiek kontroli przez strony trzecie lub prac innych niż prace związane z konserwacją instalacji.
6. Przed wyłączeniem instalacji z eksploatacji na dłuższy okres.
7. Przed przywróceniem instalacji do eksploatacji po dłuższym czasie zatrzymania.

2.2.6. Wykonywanie odpowiednich kontroli okresowych.

Właściciel powinien wnioskować w odpowiednim czasie o przeprowadzenie urzędowych kontroli okresowych, umożliwiając dostęp do instalacji należycie upoważnionej osobie lub osobom, które odpowiadają za kontrolę.

2.3. PRACOWNICY ODPOWIEDZIALNY ZA INSTALACJĘ

Zaleca się, aby należycie przeszkolona przez przedsiębiorstwo instalujące osoba odpowiadała za sprawdzanie poprawnego działania dźwigu. Osoba ta powinna:

1. Być należycie przeszkolona z obsługi dźwigu, za który odpowiada.
2. Uniemożliwić użytkowanie dźwigu w przypadku zaobserwowania nieprawidłowości w jego działaniu, poprzez natychmiastowe powiadomienie właściciela lub najemcy i konserwatora, a w przypadku nagłego wypadku, właściwych służb publicznych.
3. Natychmiastowo powiadomić konserwatora o brakach lub zaniedbaniach w związku z należytą konserwacją instalacji.

2.4. RATOWANIE UWIEŻIONYCH PASAŻERÓW

Ratowanie pasażerów uwieczonych w kabinie należy przeprowadzać według wskazówek umieszczonych w maszynowni, a w przypadku dźwigów bez maszynowni, w dolnej części drzwi szafy sterowania.



UWAGA!

Operacje ratowania uwieczonych pasażerów mogą przeprowadzać tylko uprawnieni lub należycie przeszkoleni pracownicy.

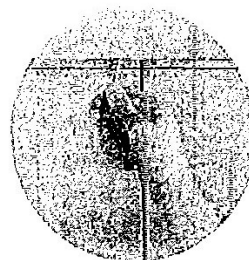
W przypadku braku odpowiednio przeszkolonej osoby należy powiadomić służby konserwacyjne lub służby ratunkowe.

Użycie klucza do odblokowania drzwi.

Klucz do odblokowania drzwi umożliwia otwarcie drzwi w celu uratowania osób, które mogły zostać uwiecznione.

W celu użycia klucza:

1. Włożyć go do trójkątnej szczeliny i przekręcić, aby otworzyć zamek bezpieczeństwa drzwi przystankowych.
2. Przy przekręconym kluczu otworzyć drugą ręką skrzydła drzwi.



ZAGROŻENIE

Jeżeli otwiera się drzwi, gdy kabina nie znajduje się na piętrze, na którym przebywamy, istnieje ryzyko wpadnięcia do szybu. Z tego względu klucza do odblokowania mogą używać wyłącznie upoważnione i należycie przeszkolone osoby.

2.5. WYŁĄCZENIE DŹWIGU Z EKSPLOATACJI

Wyłączenie dźwigu z eksploatacji mogą przeprowadzić pracownicy odpowiadający za instalację, pracownicy zajmujący się konserwacją lub inna upoważniona i należycie przeszkolona osoba.

Działanie to należy wykonać:

- Jeżeli stwierdzi się jakąkolwiek nieprawidłowość działania.
- Po przeprowadzeniu operacji ratowania uwieczonych pasażerów oraz przed dokonaniem inspekcji dźwigu przez przedsiębiorstwo odpowiedzialne za konserwację.

W celu wyłączenia dźwigu z eksploatacji należy odłączyć wyłącznik zasilania ogólnego dźwigu, który znajduje się w maszynowni, lub, w przypadku dźwigów bez maszynowni, wewnątrz szafy sterowania. Sprawdzić, czy wszystkie drzwi dostępowe do dźwigu są zamknięte i zablokowane.

2.6. ZDALNY ALARM

Zgodnie dyrektywą europejską 95/16/WE kabina dźwigu musi być wyposażona w środek dwustronnej łączności, umożliwiający stały kontakt ze służbami ratowniczymi.

Do poprawnego działania tego środka łączności konieczne jest posiadanie łącza z publiczną siecią telefoniczną.



UWAGA!

Jeżeli łącze z siecią telefoniczną nie działa, należy wyłączyć dźwig z eksploatacji, uniemożliwiając korzystanie z niego.

3. DZIAŁANIE DŹWIGU

3.1. TYPY STEROWANIA

Sterowanie przestawne rejestruje pierwsze wezwanie wykonane z kabiny lub piętra i nie rejestruje innych wezwań do czasu wykonania pierwszego.

Sterowanie zbiorcze w dół rejestruje wszystkie wezwania wykonane z kabiny i piętra. Podczas jazdy w górę lub w dół realizuje kolejno wszystkie wezwania z kabiny, a wezwania z piętra wykonuje podczas jazdy w dół.

Przy **sterowaniu zbiorczym w górę/w dół** rejestruje się wszystkie wezwania wykonane z kabiny i z piętra. Podczas jazdy w górę lub w dół kolejno realizuje się wszystkie wezwania z kabiny, a wezwania z piętra, jeżeli są zgodne z kierunkiem jazdy dźwigu. Zarejestrowane wezwania z piętra w przeciwnym kierunku jazdy realizuje się później.

Sterowanie dyspozycjami zarządza ruchem grupy dwóch lub więcej dźwigów. Optymalizuje czas oczekiwania i jazdy w zależności od miejsca docelowego wezwania i typu selektywnego sterowania.

3.2. PRZYCISKI I SYGNALIZACJA NA PIĘTRZE



Wskaźnik położenia (opcjonalny) pokazuje, na którym piętrze zatrzymała się kabina. Pokazuje też kierunek, w którym jedzie kabina.

Przycisk wezwania umożliwia wezwanie dźwigu. Po wykonaniu wezwania przycisk pozostaje podświetlony do czasu przyjazdu kabiny.



W przypadku **sterowania przestawnego** jeden przycisk umożliwia wykonanie wezwania, niezależnie od żądanego kierunku jazdy.



W przypadku **sterowania zbiorczego w górę/w dół** przycisk pozwala na wybór jazdy w górę lub w dół.



W przypadku **sterowania zbiorczego** przycisk umożliwia realizację jazdy w kierunku odpowiadającym strzałce.

W grupach dźwigów ze sterowaniem dyspozycjami na wezwanie odpowiada kabina, która znajduje się najbliżej. W takich przypadkach jeden przycisk może być dzielony między różnymi dźwigami.



Przyciski z kluczykiem (opcjonalne) umożliwiają ograniczenia wezwań dźwigu za pomocą kluczyka. Ograniczenie to można zastosować do dowolnego typu wezwania lub tylko do wezwań w określonym kierunku.

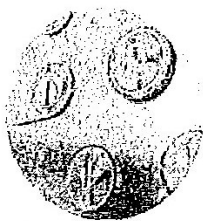


Strzałki kierunkowe (tylko w przypadku sterowania zbiorczego) wskazują użytkownikowi, czy kabina, która zatrzyma się na piętrze, wykona najbliższą jazdę w kierunku do góry lub na dół.

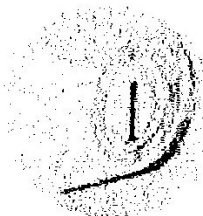
Strzałki mogą znajdować się na ramie wejścia z boku kabiny lub na wskaźniku położenia piętra (opcjonalnie).



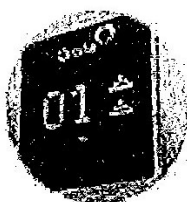
3.3. PRZYCISKI I SYGNALIZACJA W KABINIE



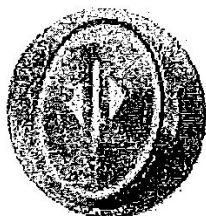
Przyciski pięter umożliwiają wybranie piętra docelowego. Dźwig umożliwia rejestrowanie różnych miejsc docelowych. W przypadku sterowania zbiorczego zatrzymuje się w każdym z nich, w przypadku sterowania przestawnego tylko w jednym.



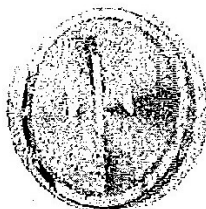
Przyciski z kluczykiem umożliwiają ograniczenie wezwań z miejscem przeznaczenia na określonych piętrach budynku.



Wyświetlacz **sygnalizacyjny** wskazuje, na którym piętrze znajduje się dźwig. Na tym samym wyświetlaczu mogą też pojawiać się inne informacje, np. o awarii, przeciążeniu itp.



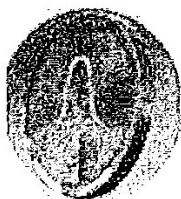
Przycisk otwarcia drzwi umożliwia ponowne otwarcie ich, gdy zamykają się lub zamknęły. Pozwala także na utrzymanie drzwi w stanie otwartym, jeżeli się go przytrzymuje.



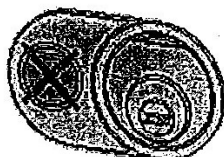
Przycisk zamknięcia drzwi (opcjonalny) umożliwia ich zamknięcie i natychmiastowe rozpoczęcie jazdy bez konieczności odczekania ustalonego czasu opóźnienia.



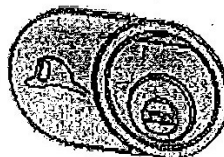
Wskaźnik przeciążenia informuje o przeciążeniu kabiny. Maksymalna liczba osób i maksymalne obciążenie, z którym dźwig może działać, są podane na tabliczce w kabinie. Jeżeli kabina jest przeciążona, dźwig nie zadziała i pozostanie na piętrze z otwartymi drzwiami.



Przycisku alarmowego można użyć tylko w przypadku uwięzienia w kabinie. Naciśnięcie go uruchamia wezwanie dyżurnych służb ratunkowych, które prześlą użytkownikowi odpowiednie wskazówki.



Unieważnienie wezwań (opcjonalne) umożliwia przejęcie wyłącznej kontroli nad kabiną, która nie będzie realizować wezwań z zewnątrz.



Straż pożarna (opcjonalnie) umożliwia straży pożarnej korzystanie z dźwigu na wyłączność, bez realizowania innych wezwań.

3.4. INSTRUKCJE BEZPIECZNEGO UŻYTKOWANIA

3.4.1. Bezpieczne ładowanie i rozładowanie

W celu zapewnienia bezpiecznego ładowania i rozładowania dźwigu drzwi kabinowe są wyposażone w system czasowy, który zapewnia pasażerom czas na wejście do kabiny i wyjście z niej.

Należy zachować szczególną ostrożność przy umieszczaniu ładunków lub dużych przedmiotów w kabinie, ponieważ można uszkodzić drzwi lub kabinę dźwigu.

Dojścia do dźwigu na piętrach muszą być wolne od przeszkód.

3.4.2. Środki ostrożności w trakcie eksploatacji dźwigu

Podczas jazdy dźwigiem należy unikać wykonywania wszelkich czynności, które mogą spowodować nieprawidłowe działanie.



- Nie podskakiwać ani nie wykonywać gwałtownych ruchów wewnątrz kabiny
- Nie palić
- Nie rzucać niedopałków ani przedmiotów na podłogę ani do podszybia
- Nie wywierać nacisku na drzwi podczas jazdy.

3.4.3. W przypadku pożaru lub zalań.



Bezwzględnie zakazuje się używania dźwigu w przypadku pożaru lub zalań, z wyjątkiem wyraźnego nakazu pracowników służb ratunkowych.

4. UTRZYMANIE PORZĄDKU I CZYSTOŚCI W DŹWIGU

4.1. UTRZYMANIE CZYSTOŚCI W STREFACH NIEDOSTĘPNYCH DLA UŻYTKOWNIKA

Utrzymanie czystości w strefach niedostępnych dla użytkownika dźwigu, jak górna część kabiny lub podszybie, należy do pracowników przedsiębiorstwa usług konserwacyjnych.

4.2. UTRZYMANIE CZYSTOŚCI W STREFACH DOSTĘPNYCH DLA UŻYTKOWNIKA

Utrzymanie czystości we wnętrzu kabiny, w zewnętrznej części drzwi i w szybie może należeć do innych pracowników niż personel przedsiębiorstwa odpowiedzialnego za konserwację.



ZAGROŻENIE

Jeżeli do sprzątania wewnątrz kabiny używa się urządzeń elektrycznych zasilanych z sieci, należy upewnić się, że drzwi dźwigu nie zamkną się, gdy urządzenie jest podłączone do sieci.

Przy sprzątaniu należy uwzględnić kilka podstawowych kryteriów:

- Do mycia należy używać wody i neutralnych detergentów.
- Nie używać ściernych środków czystości, które mogą uszkodzić materiały.



OSTRZEŻENIE

Nie wylewać wody bezpośrednio na podłogę kabiny, do szybu ani do podszybia.

5. KONSERWACJA DŹWIGU

5.1. OBOWIĄZKI PRZEDSIĘBIORSTWA USŁUG KONSERWACYJNYCH

Przedsiębiorstwo usług konserwacyjnych odpowiada za:

1. Przeglądy, utrzymanie i sprawdzanie instalacji dźwigu w terminach wyznaczonych przepisami.
2. Wysyłanie kompetentnych pracowników w celu usuwania awarii lub nieprawidłowości występujących w instalacji:
 - A. Na prośbę właściciela lub pracowników odpowiedzialnych za dźwig.
 - B. Na wezwanie z systemu dwustronnej łączności.
3. Informowanie na piśmie o częściach dźwigu, które należy wymienić, ponieważ stwierdzono, że nie odpowiadają warunkom koniecznym do ich bezpiecznego działania, lub jeżeli dźwig nie spełnia obowiązujących wymogów przepisowych.
4. Przerwanie eksploatacji w przypadku stwierdzenia poważnego i bezpośredniego zagrożenia wypadkiem, aż do wykonania odpowiedniej naprawy.
5. W sytuacji wypadku ze szkodą dla osób poinformowanie właściwego terytorialnie organu Wspólnoty Autonomicznej, z wyłączeniem dźwigu z eksploatacji do czasu przeprowadzenia odpowiedniej kontroli i naprawy i wydania zezwolenia przez ten organ.
6. Przechowywanie od czasu ostatniej urzędowej kontroli odpowiedniej dokumentacji potwierdzającej terminy wizyt, przeglądów, wymianę części i znaczące zajścia.
7. Informowanie właściciela o terminie, w którym należy przeprowadzić kolejną urzędową kontrolę.



UWAGA!

Wszystkie operacje w zakresie konserwacji lub naprawy instalacji dźwigu muszą wykonywać pracownicy przedsiębiorstwa, z którym zawarto umowę o konserwację.



ZAGROŻENIE

Niedozwolone działania mogą spowodować wypadki lub uszkodzenie instalacji.

5.2. KONSERWACJA ZAPOBIEGAWCZA

Konserwacja zapobiegawcza polega na szeregu okresowych kontroli różnych części dźwigu. Przeprowadza je upoważnione przedsiębiorstwo usług konserwacyjnych według protokołów ustanowionych przepisami prawa i z uwzględnieniem instrukcji producenta lub instalatora.



UWAGA!

Jeżeli niepoprawne funkcjonowanie jednej z części zagraża bezpieczeństwu użytkowników, pracownicy odpowiedzialni za konserwację mogą wyłączyć dźwig z eksploatacji.

5.3. NAPRAWY I USUWANIE AWARII

Usuwanie awarii obejmuje diagnozę i rozwiązanie przyczyny awarii.

W przypadku wystąpienia awarii należy wezwać służbę konserwacji dźwigu.

5.4. URZĘDOWE KONTROLE OKRESOWE

Kontrole przeprowadza się zgodnie z przepisami, które stanowiły podstawę dla ich instalacji, oraz w stosownych przypadkach, późniejszymi mającymi do nich zastosowanie.

Kontrole i próby po znaczących modyfikacjach lub wypadkach.

Po znaczących naprawach lub modyfikacjach oraz po wypadkach należy przeprowadzić kontrole i próby, aby upewnić się, że dźwig zachował zgodność ze wspomnianymi przepisami.